



TERMÔMETRO DE VENDAS

- FEVEREIRO 2011 -

CÂMARA DE DIRIGENTES LOJISTAS DE CAXIAS DO SUL

**Presidente
Paulo Ricardo Magnani**

**Diretora Executiva
Sirlei Bertollo**

TERMÔMETRO DE VENDAS
FEVEREIRO DE 2011

	Sobre JANEIRO 2011	Sobre FEVEREIRO 2010	Crescim. Real sob o ano anterior	Acumulado 12 meses
Ferragens	(12,23)	0,28	4,73	7,05
Máquinas Equip. p/escritório e informática	3,05	(8,53)	(2,64)	(5,31)
Automóveis, caminhões e autopeças novos	(0,93)	12,07	9,76	11,21
Óticas e Joalherias	(0,52)	15,42	(6,36)	(5,53)
Materiais de Construção	(4,52)	120,99	39,98	43,72
Materiais Elétricos	1,02	18,89	39,16	38,60
Eletrodomésticos, Móveis e Bazar	(8,20)	(10,13)	(2,03)	(4,82)
TOTAL RAMO DURO	(2,69)	8,50	7,89	7,88
Vestuário Calçados e Tecidos	(0,64)	(24,76)	(24,34)	(5,59)
Produtos químicos e farmácias	(4,52)	15,94	(0,04)	(0,47)
Livrarias, papelarias e brinquedos	61,78	3,00	9,78	8,59
TOTAL RAMO MOLE	15,10	(2,19)	(0,45)	(1,30)
COMÉRCIO GERAL	1,40	5,49	5,81	5,63

As vendas do comércio caxiense foram deflacionadas pelo IGP-DI da FGV, que no mês de **FEVEREIRO** foi de **0,96%** e no acumulado dos últimos 12 meses de **11,13%**.

Gráfico 1 – desempenho em relação ao mesmo mês no ano anterior

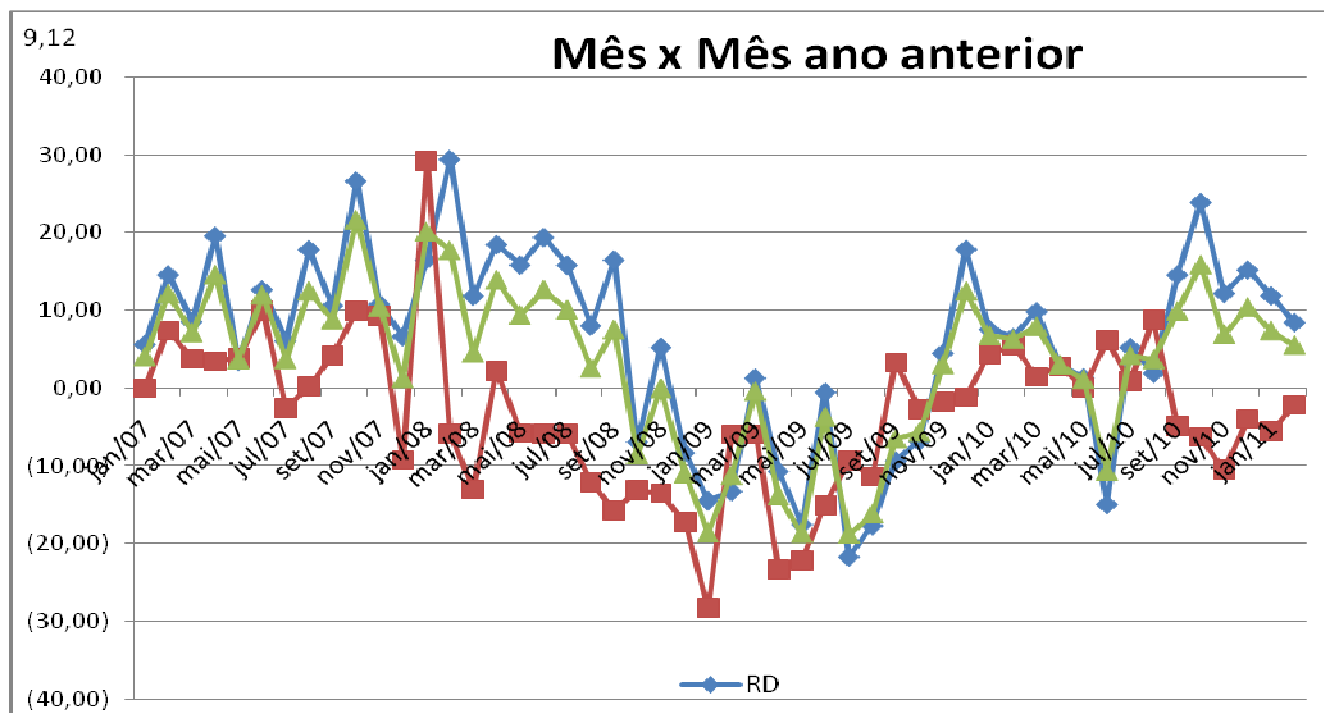
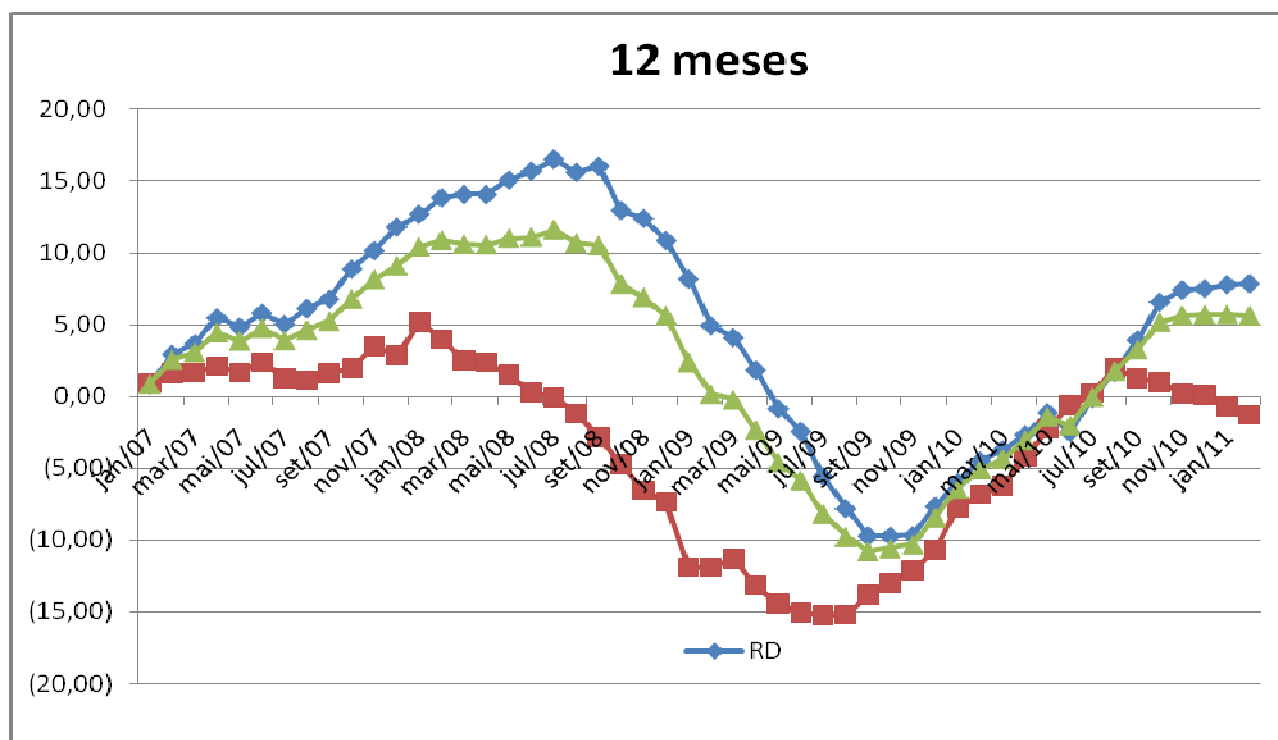


Gráfico 2 – desempenho acumulado em relação aos últimos doze meses



EMPREGOS

Setor	Mês Atual	Mês Anterior	Mês Anterior	Cresc. Real s/mês anter.	Cresc. Real s/mês ano ant.
Ferragens	23	24	22	(4,17)	4,55
Máquinas e Equipamentos para Escritório	26	26	13	0,00	100,00
Automóveis, Caminhões e Autopeças	383	374	315	2,41	21,59
Óticas e Joalherias	27	27	27	0,00	0,00
Materiais de Construção	139	139	63	00,00	120,63
Materiais Elétricos	80	80	57	0,00	40,5
Eletrodomésticos, Móveis e Bazar	340	345	339	(1,45)	0,29
R A M O D U R O	1.018	1.015	836	0,30	21,77
Vestuário e Calçados	250	247	352	1,21	(28,98)
Produtos Químicos e Farmácias	522	499	471	4,61	10,83
Livrarias, Papelarias e Brinquedos	202	181	128	11,60	57,81
R A M O M O L E	974	927	951	5,07	2,42
COMÉRCIO GERAL	1.992	1.942	1.787	2,57	11,47

SPC – CONSULTAS

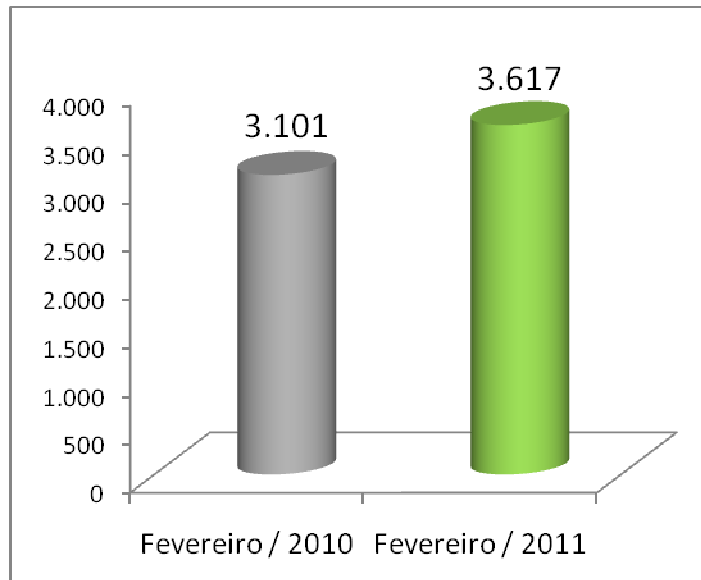
Pls SPC FORNECIDOS :	fev/11	51.738	jan/11	44.678	dez/10	79.941
LIGCHEQUE :	fev/11	7.468	jan/11	7.506	dez/10	9.098
SPC + LIGCHEQUE :	fev/11	59.206	jan/11	52.184	dez/10	89.039

<u>REGISTROS - VALOR</u>			<u>CANCELAMENTOS - VALOR</u>		Diferença +(-)
Cheque =	822	236.111	544	144.801	91.310
SPC =	6.741	3.851.012	4.518	2.665.331	1.185.682
Sub-Total 1	7.563	4.087.124	5.062	2.810.131	1.276.992
Cheque =	376	133.780	308	79.510	54.270
SPC =	6.925	1.443.473	4.454	1.211.420	232.054
Sub-Total 2	7.301	1.577.254	4.762	1.290.930	286.324
Total.....	(262)	(2.509.870)	(300)	(1.519.202)	(990.668)

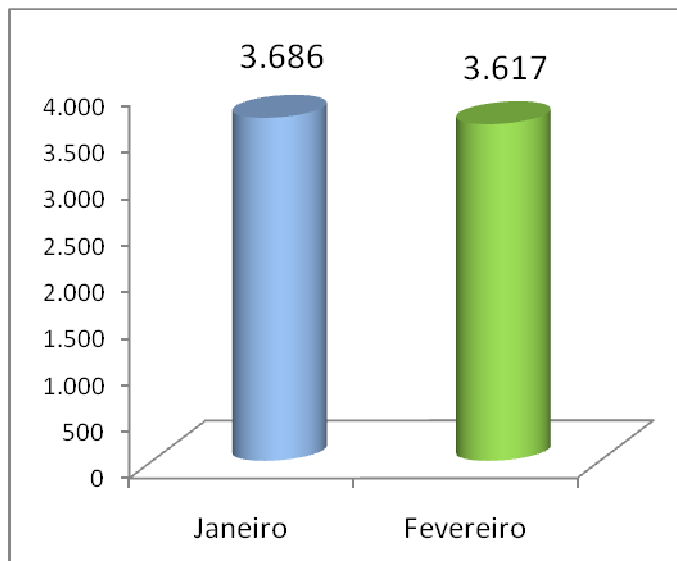
INADIMPLÊNCIA

- Número de consultas no balcão do SPC

Aumentaram 16,64% em relação ao mesmo período de 2010.

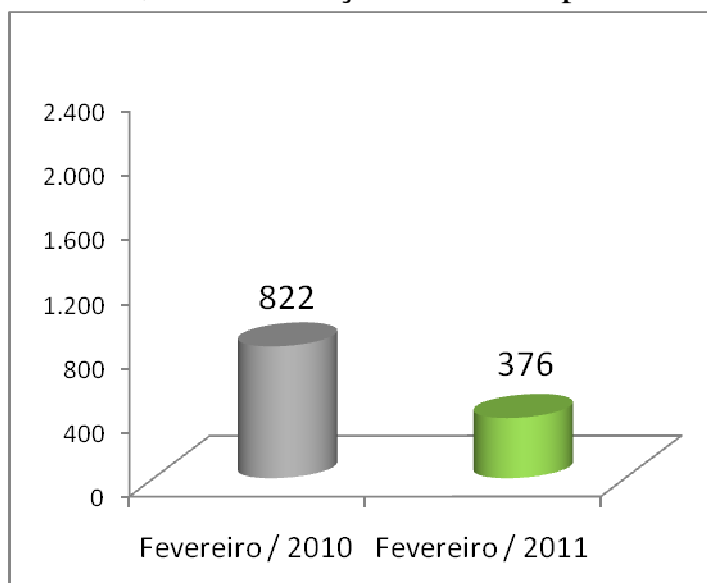


Em relação ao mês anterior (janeiro/2011): diminuiu 1,87%.

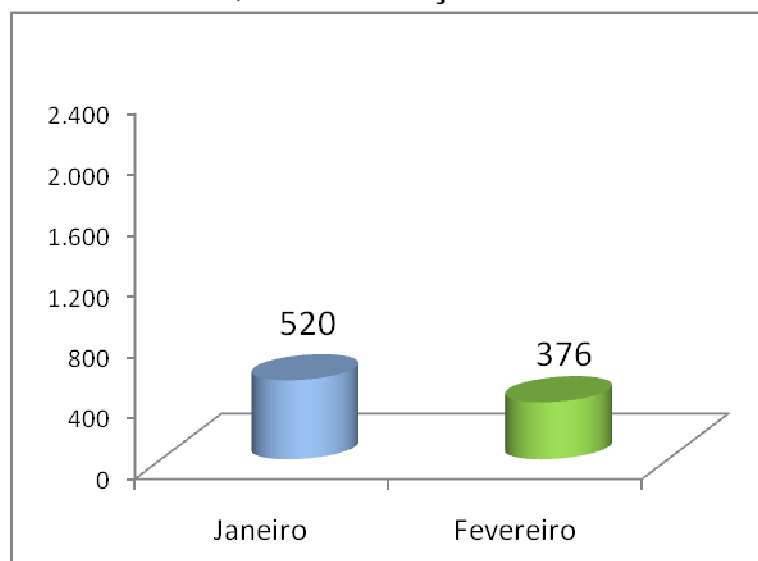


- Inclusões de cheques no SPC

Diminuíram 54,25% em relação ao mesmo período de 2010.

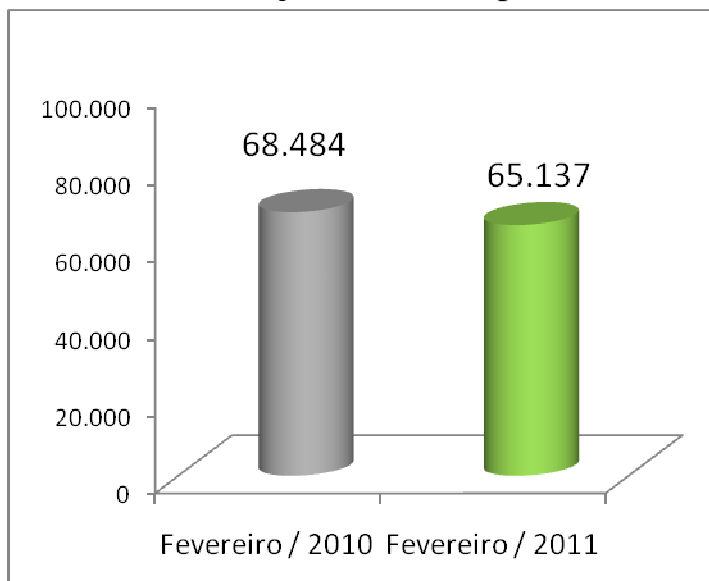


Diminuiu 27,69% em relação ao mês anterior.

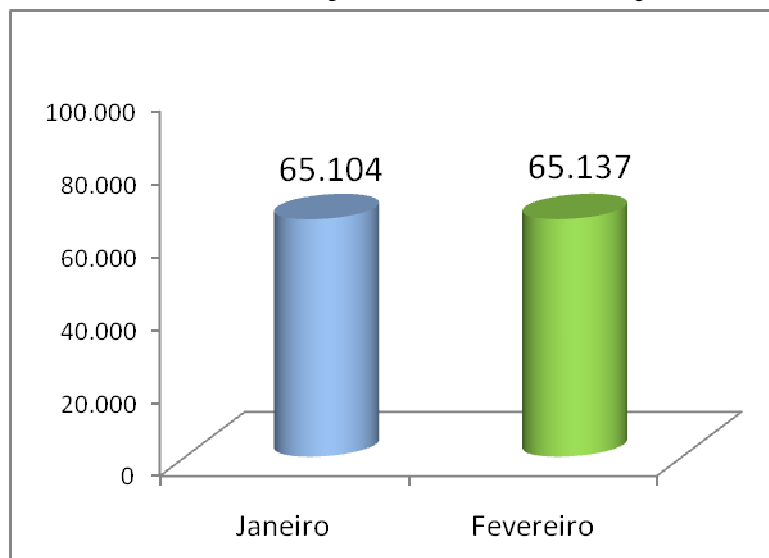


- Inclusões de CPF's no SPC

Diminuíram 4,89% em relação ao mesmo período do ano passado.



Aumentou 0,05% em relação ao mês anterior (janeiro/2011).



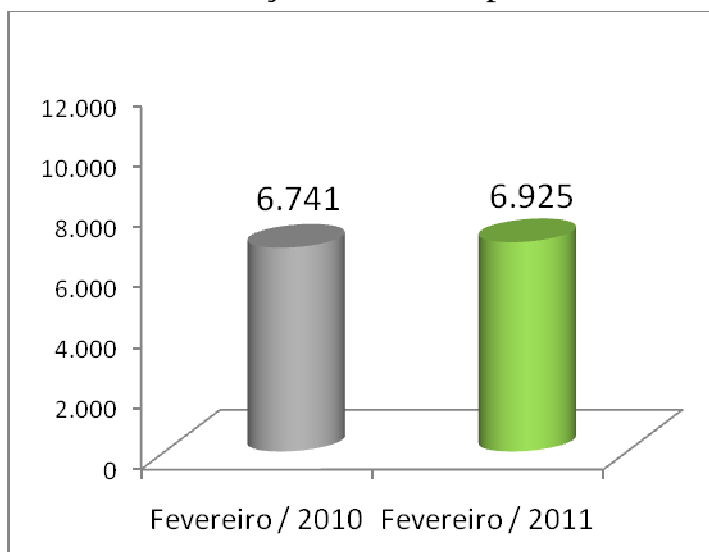
Perfil do Devedor Local (dos 68.484 CPF's de Fevereiro):

30.293	mulheres
24.026	homens
14.165	não informado

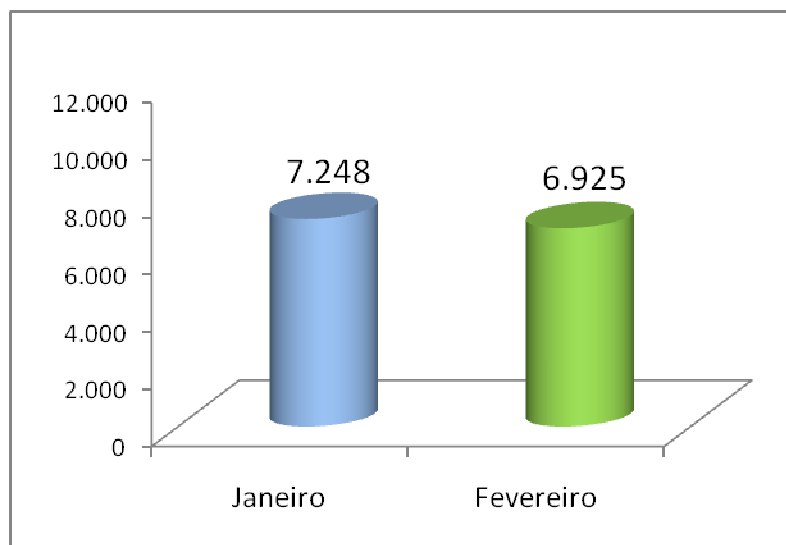
- O volume maior dos devedores contempla a faixa etária de 25 a 40 anos;
- Do total do mês: 32.138 (ou 46,93%) possuem apenas 1 registro, 26.209 (ou 38,27%) têm de 2 a 5 registros e 10.137 (ou 14,80%) possuem mais de 5 registros no SPC.
- Possuímos no banco de dados local o total de 206.201 ocorrências no SPC.

- Inclusões de débitos no SPC

Aumentou 2,73% em relação ao mesmo período do ano anterior.

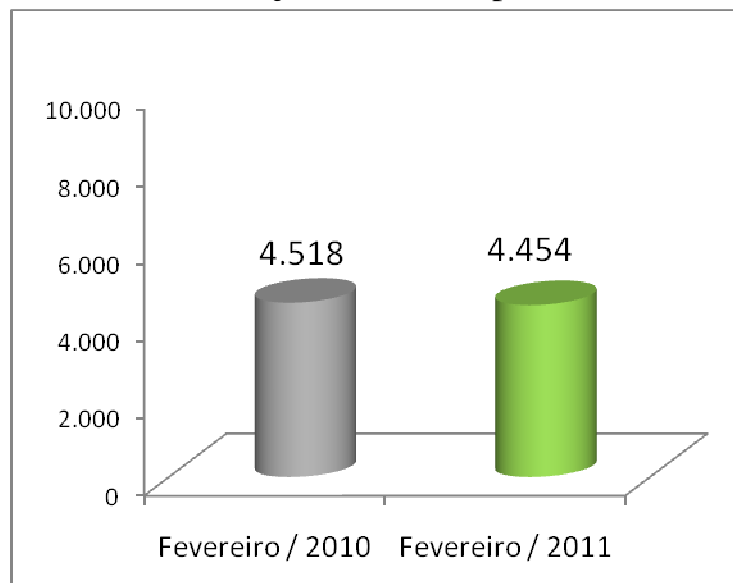


Em relação ao mês de janeiro de 2011, diminuiu 4,56%.

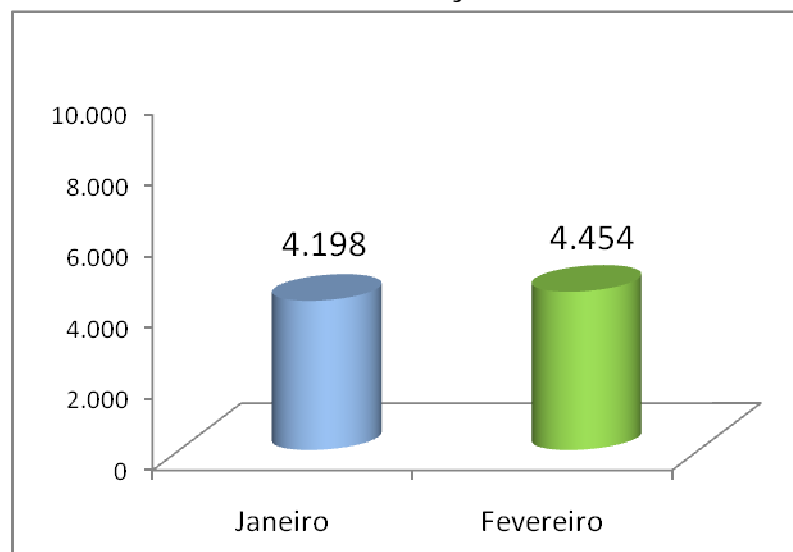


- Exclusões do SPC

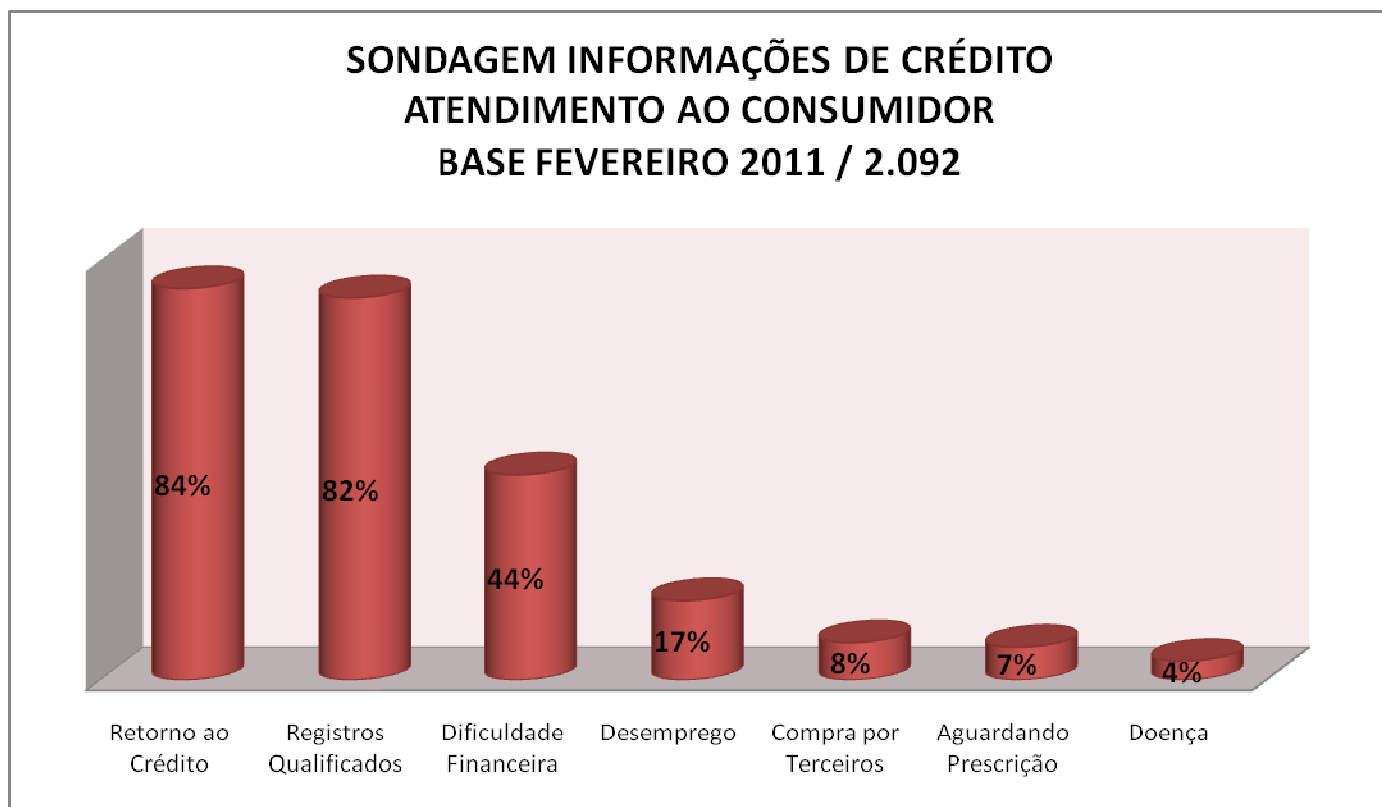
Diminuiu 1,42% em relação ao mesmo período do ano anterior.



Aumentou 6,10% em relação ao mês anterior.



- Sondagem efetuada no Balcão de Atendimento SPC



CONCLUSÃO GERAL

O comércio local expressa menor intensidade em vendas nos primeiros meses do ano. O comportamento sazonal reflete a retração no consumo devido aos compromissos que os cidadãos têm com o pagamento dos impostos típicos do período. Fevereiro apresentou crescimento de 1,40% em relação ao mês anterior. Mesmo assim, o bom momento da economia permanece e pode ser observado com o resultado de crescimento na ordem de 5,49% em relação ao mesmo período do ano passado período de recuperação em relação às incertezas devido à crise internacional de 2009. O consumidor também está mais desconfiado frente às restrições anunciadas pela equipe econômica do novo governo concernente ao crédito para produtos de maior valor agregado e que necessitam de maiores prazos e financiamentos mais longos como no caso de automóveis.

O fenômeno é claramente observado no setor de automóveis, caminhões e autopeças que apresentou queda de 0,93% em relação a janeiro.

Saldo do intenso movimento de volta às aulas, fevereiro registrou 61,78% de crescimento do setor de livrarias, papelarias e brinquedos.

O comércio começa agora a se preparar para maior movimentação para as próximas datas comemorativas: Páscoa e Dia das Mães.

Atualmente, são 68.484 CPF's registrados na base cadastral do SPC em um montante de 206.201 ocorrências. Deste total, 46,93% dos devedores têm um registro, 38,27% têm de dois a cinco registros e 14,8% têm mais de cinco registros no SPC.