



TERMÔMETRO DE VENDAS

- SETEMBRO 2011 -

CÂMARA DE DIRIGENTES LOJISTAS DE CAXIAS DO SUL

Presidente
Paulo Ricardo Magnani

Diretora Executiva
Sirlei Bertollo

Economista
Maria Carolina Gullo

TERMÔMETRO DE VENDAS
SETEMBRO DE 2011

	Sobre AGOSTO 2011	Sobre SETEMBRO 2010	Crescim. Real no ano sob o ano anterior	Crescimento Real Acumulado 12 meses
Ferragens	(1,24)	11,19	3,58	2,46
Máquinas Equip. p/escritório e informática	0,14	(13,58)	(6,31)	(11,17)
Automóveis, caminhões e autopeças novos	(4,21)	(5,73)	12,20	17,91
Óticas e Joalherias	(10,09)	22,92	(1,73)	13,83
Materiais de Construção	(1,61)	108,66	67,62	100,73
Materiais Elétricos	(10,09)	(11,23)	27,75	20,96
Elerodomésticos, Móveis e Bazar	(1,78)	(10,43)	(3,76)	(5,73)
TOTAL RAMO DURO	(3,80)	(4,11)	9,11	12,54
Vestuário Calçados e Tecidos	(11,69)	(11,23)	(17,74)	(14,97)
Produtos químicos e farmácias	7,48	29,72	4,71	5,86
Livrarias, papelarias e brinquedos	(17,26)	21,22	11,52	12,04
TOTAL RAMO MOLE	(2,24)	12,93	(0,05)	(1,97)
COMÉRCIO GERAL	(3,43)	(0,53)	6,87	8,99

As vendas do comércio caxiense foram deflacionadas pelo IGP-DI da FGV, que no mês de **SETEMBRO** foi de **0,75%** e no acumulado dos últimos 12 meses de **7,46%**.

Gráfico 1 – desempenho em relação ao mesmo mês no ano anterior

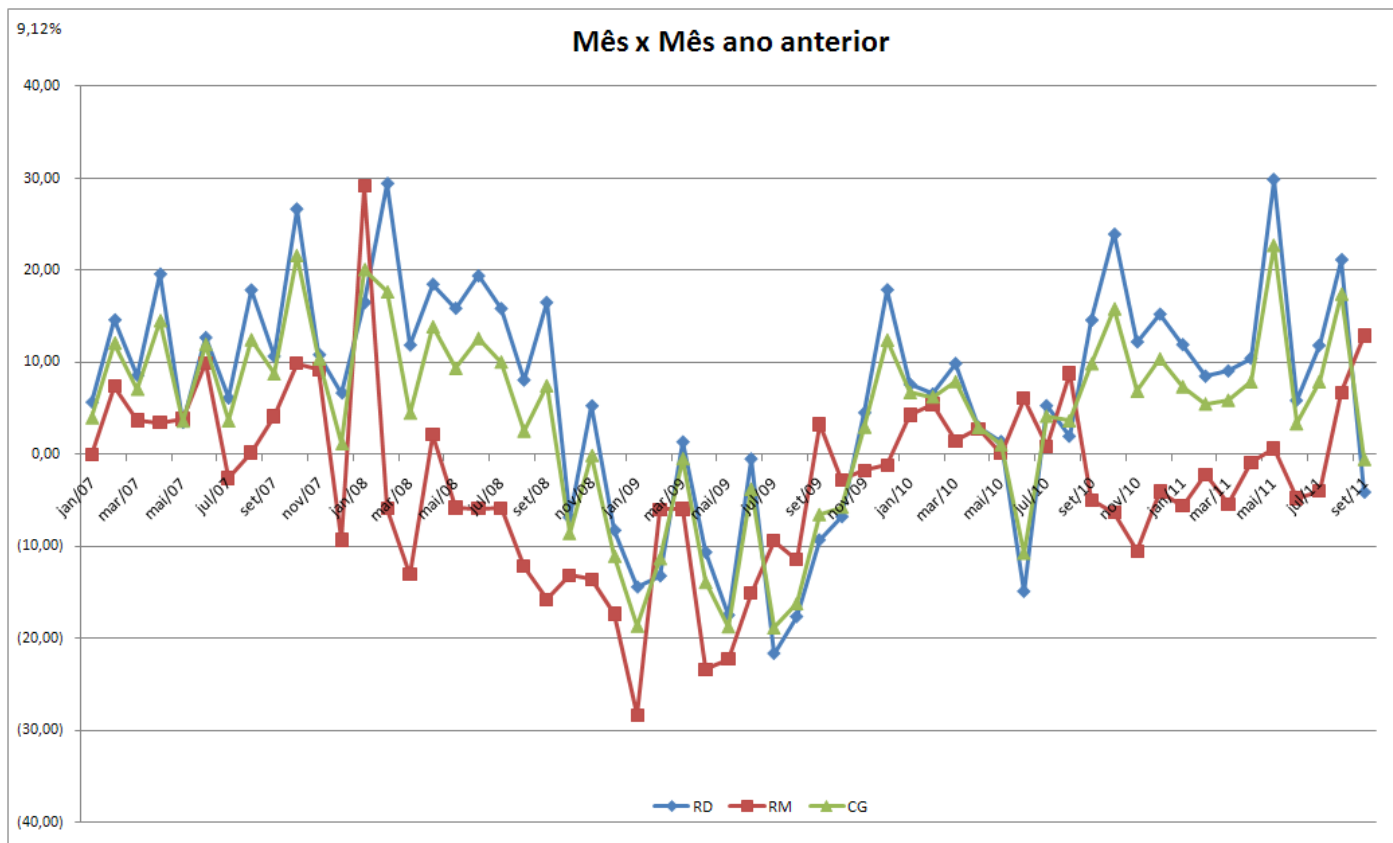
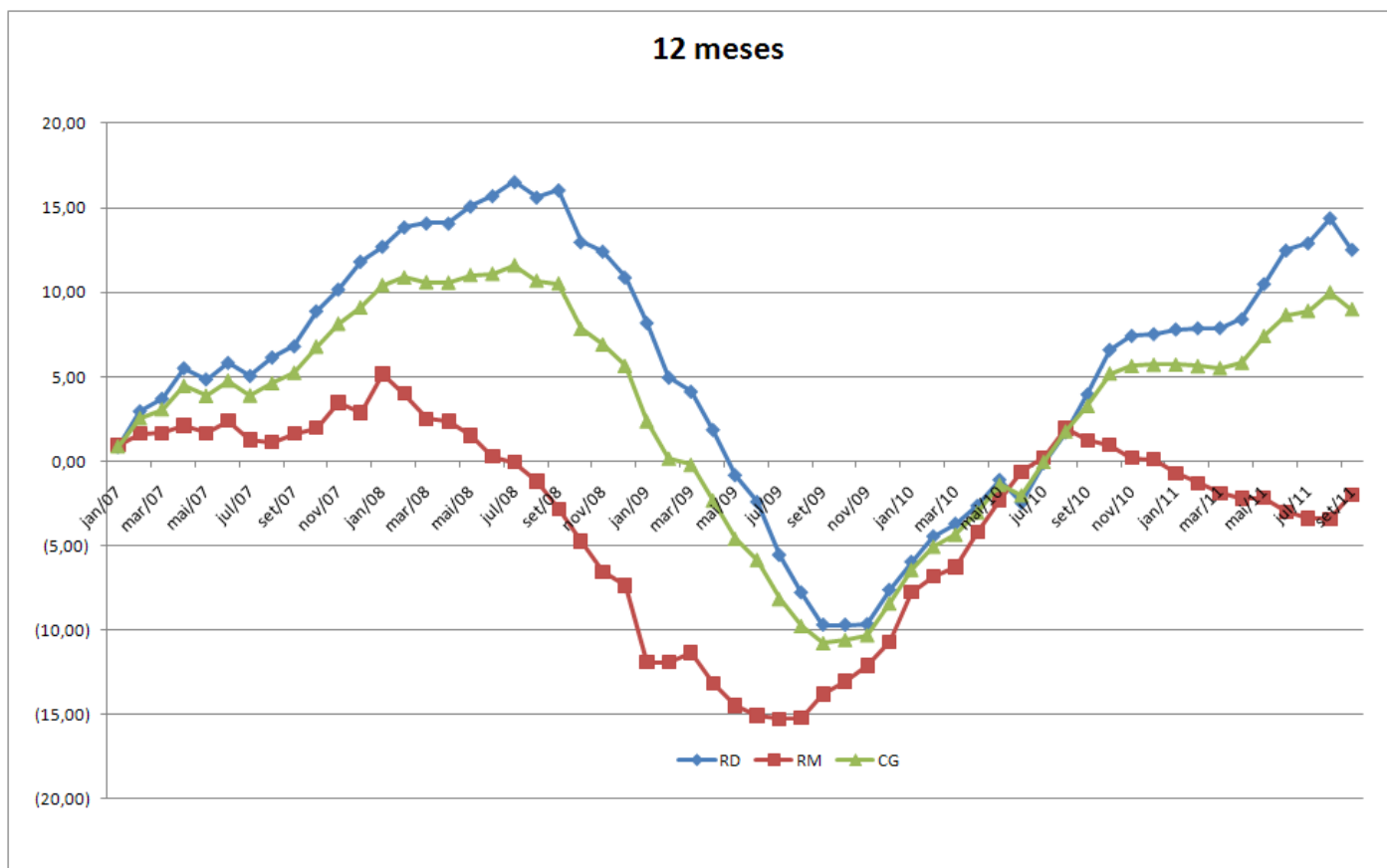


Gráfico 2 – desempenho acumulado em relação aos últimos doze meses



EMPREGOS

Setor	Mês Atual	Mês Anterior	Mês Ano Anterior	Cresc. Real s/mês anter.	Cresc. Real s/mês ano ant.
Ferragens	26	26	24	0,00	8,33
Máquinas e Equipamentos para Escritório	24	19	13	26,32	84,62
Automóveis, Caminhões e Autopeças	406	385	377	5,45	7,69
Óticas e Joalherias	29	29	23	0,00	26,09
Materiais de Construção	136	135	63	0,74	115,87
Materiais Elétricos	80	78	81	2,56	(1,23)
Eletrodomésticos, Móveis e Bazar	347	342	336	1,46	3,27
R A M O D U R O	1.048	1.014	917	3,35	14,29
Vestuário e Calçados	338	339	294	(0,29)	14,97
Produtos Químicos e Farmácias	538	554	486	(2,89)	10,70
Livrarias, Papelarias e Brinquedos	157	152	133	3,29	18,05
R A M O M O L E	1.033	1.045	913	(1,15)	13,14
COMÉRCIO GERAL	2.081	2.059	1.830	1,07	13,72

SPC – CONSULTAS

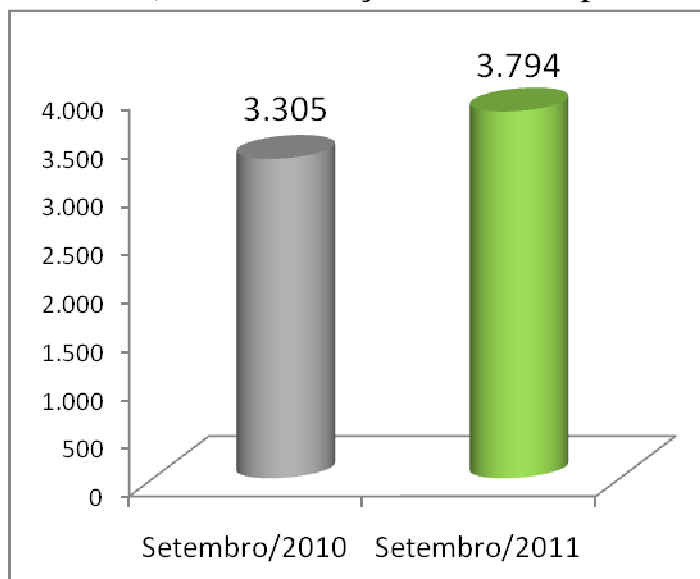
Pls SPC FORNECIDOS :	Set/11	50.520	Ago/11	58.119	jul/11	57.260
LIGCHEQUE :	Set/11	7.243	Ago /11	6.638	jul /11	7.691
SPC + LIGCHEQUE :	Set /11	57.763	Ago /11	64.757	jul /11	64.951

	<u>REGISTROS - VALOR</u>		<u>CANCELAMENTOS - VALOR</u>		Diferença +(-)
set/10	Cheque =	588 204.586	597 231.543		(26,958)
	SPC =	6.833 1.228.483	4.885 964.542		263.940
	Sub-Total 1	7.421 1.433.068	5.482 1.196.086		236.983
set/11	Cheque =	861 169.549	419 106.760		62.789
	SPC =	7.239 2.129.299	5.610 1.117.622		1.011.677
	Sub-Total 2	8.100 2.298.848	6.029 1.224.382		1.074.466
	Total.....	679 865.780	547 28.297		837.483

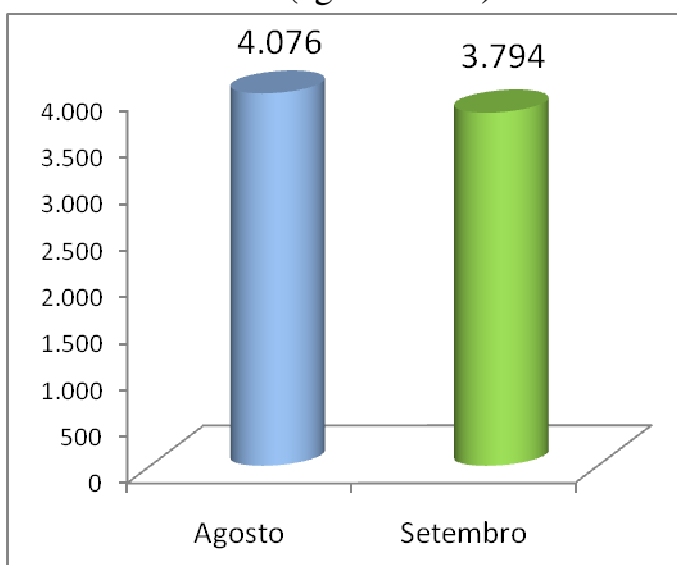
INADIMPLÊNCIA

- Número de consultas no balcão do SPC

Aumentaram 14,79% em relação ao mesmo período de 2010.

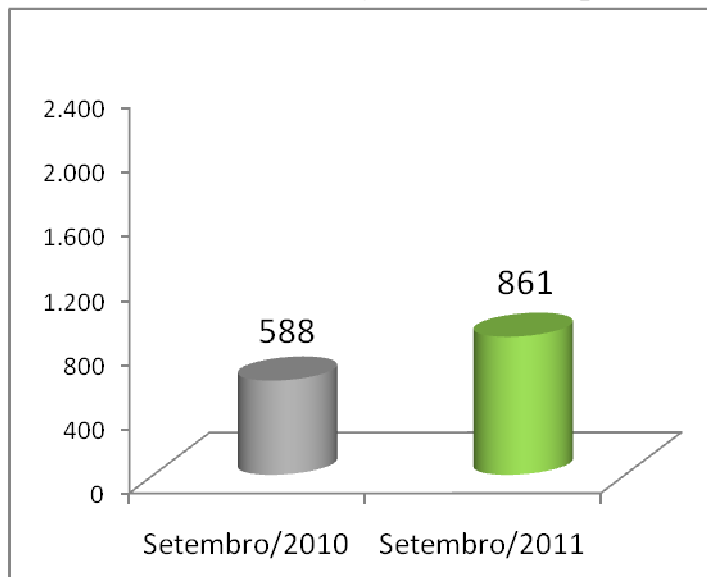


Em relação ao mês anterior (agosto/2011): **diminuíram 6,92%**.

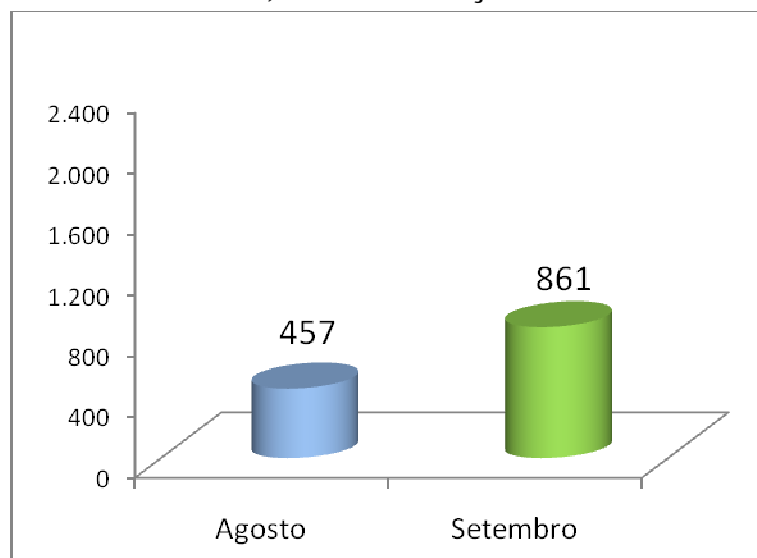


- Inclusões de cheques no SPC

Aumentaram 46,42% em relação ao mesmo período de 2010.

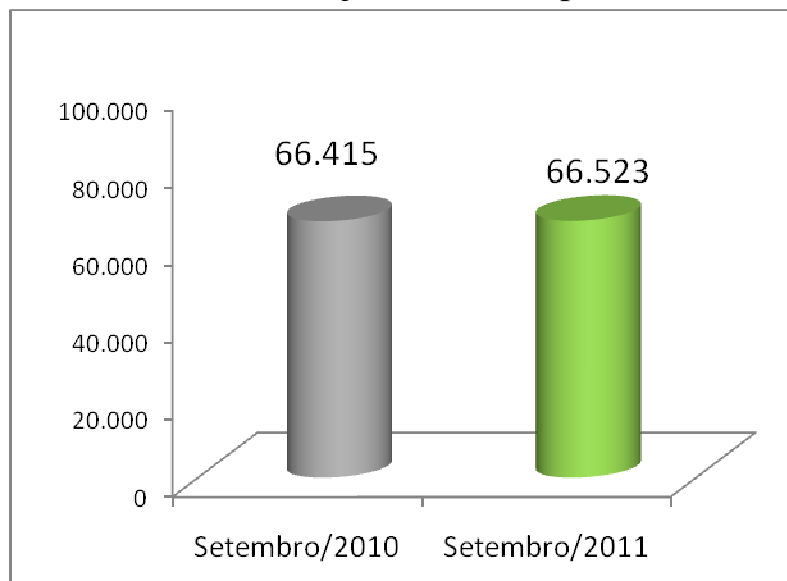


Aumentaram 88,40% em relação ao mês anterior.

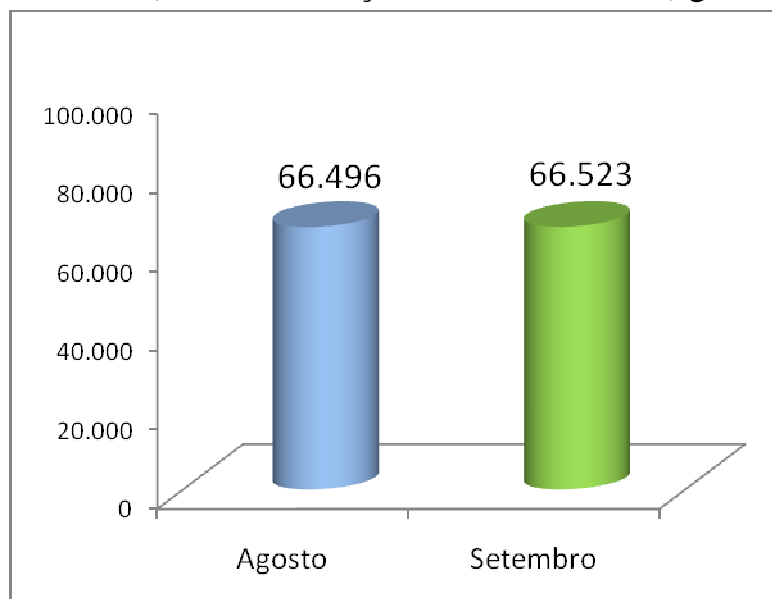


- Inclusões de CPF's no SPC

Aumentaram 0,16 % em relação ao mesmo período do ano passado.



Aumentaram 0,04% em relação ao mês anterior (agosto/2011).



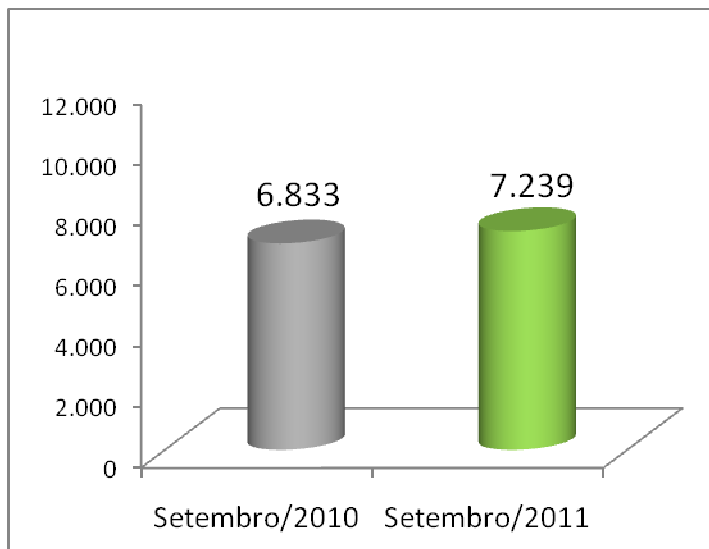
Perfil do Devedor Local (dos 66.523 CPF's de agosto):

32.339	mulheres
24.702	homens
9.482	não informado

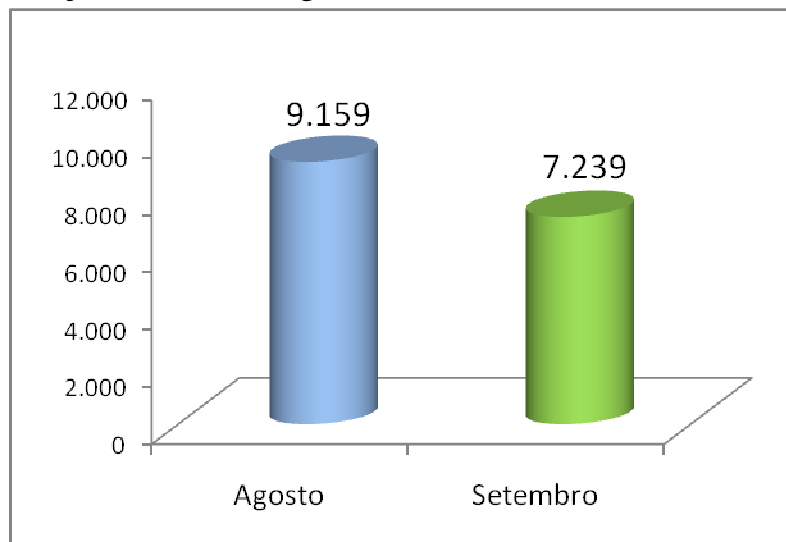
- O volume maior dos devedores contempla a faixa etária de 25 a 40 anos;
- Do total do mês: **31.068 (ou 46,70%)** possuem apenas **1 registro**, **24.843 (ou 37,34%)** têm de **2 a 5 registros** e **10.612 (ou 15,95%)** possuem mais de **5 registros no SPC**.
- Possuímos no banco de dados local o total de **209.549** ocorrências no SPC.

- Inclusões de débitos no SPC

Aumentaram 5,94% em relação ao mesmo período do ano anterior.

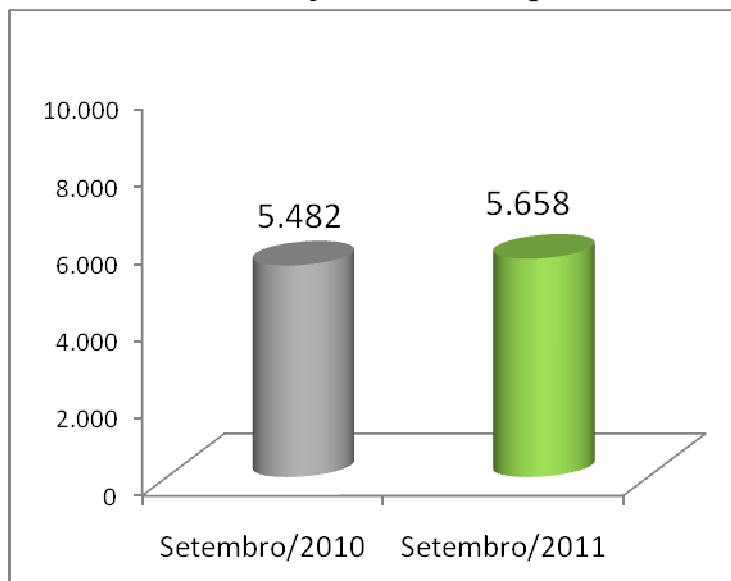


Em relação ao mês de agosto de 2011, **diminuíram 20,96%**.

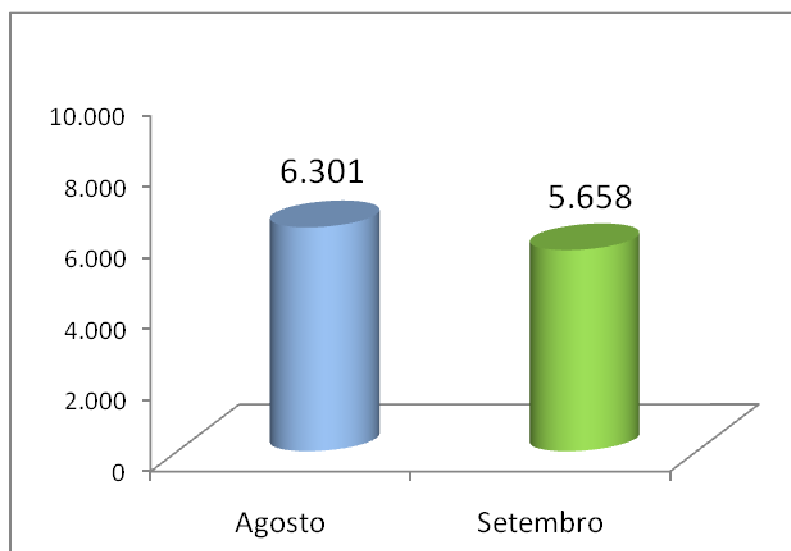


- **Exclusões do SPC**

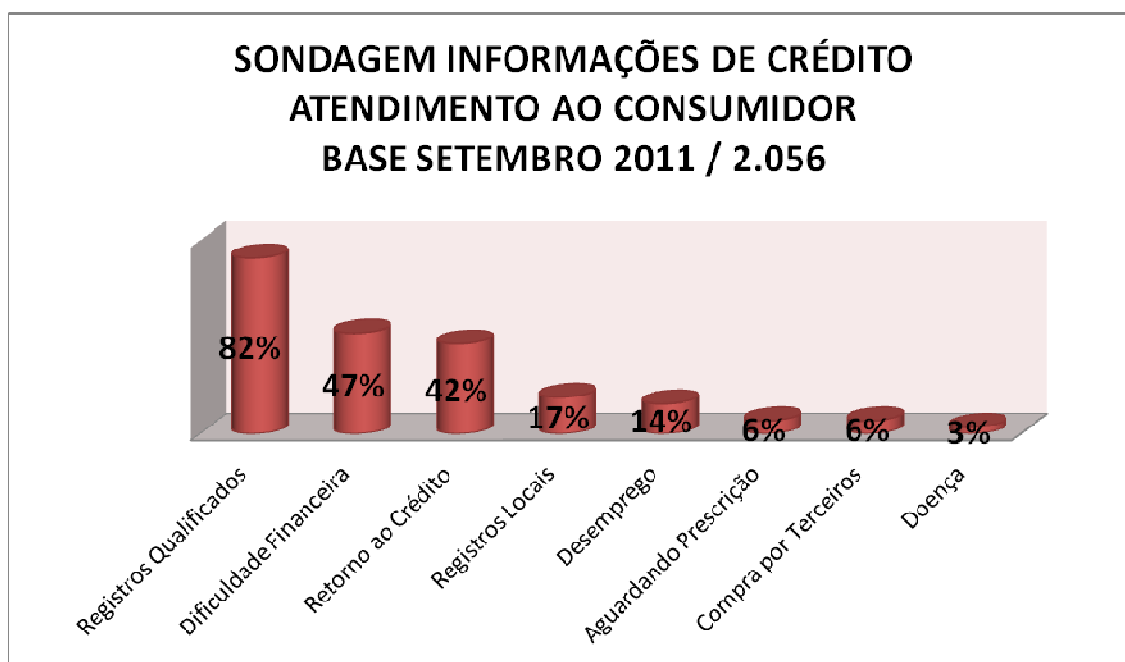
Aumentaram 3,21% em relação ao mesmo período do ano anterior.



Diminuíram 10,20% em relação ao mês anterior.



- Sondagem efetuada no Balcão de Atendimento SPC



CONSIDERAÇÕES GERAIS

Por Economista Maria Carolina Gullo – Corecon 5779

Ao analisar as informações do termômetro de vendas do mês de setembro pode-se inferir as seguintes afirmativas:

- ✓ Ao comparar os resultados, por setor, com o mês de agosto, apenas dois setores apresentaram incremento nas vendas: *máquinas equip. p/escritório e informática*, e *produtos químicos e farmácias*;
- ✓ Todos os demais setores analisados tiveram queda nas vendas em relação ao mês de agosto, destaque para o setor de *livrarias, papelarias e brinquedos* que apresentou a maior queda percentual, -17,26%;
- ✓ Quando a comparação se dá com o mês de setembro do ano passado, 2010, alguns setores se destacam com vendas superiores e outros com queda. No entanto, é preciso salientar que o ano de 2010 foi um ano de recuperação da economia e por isso seus resultados devem ser analisados diferentemente dada a grande possibilidade de contaminação pelo momento da economia naquele período;
- ✓ Em relação a inadimplência, as inclusões no SPC diminuíram em relação à agosto do mesmo ano e foram menores do que setembro de 2010. O mesmo movimento se verificou com as exclusões, ou seja, um movimento de queda quando comparado com agosto de 2011.;
- ✓ No entanto, destaca-se o aumento no número de inclusões de cheques no SPC, 88,40% em relação a agosto de 2011;
- ✓ Ao buscar uma referência nacional para traçar um comparativo com Caxias do Sul, apurou-se que o IBGE ainda não divulgou os dados de setembro. No entanto, ao analisar os dados da Pesquisa Mensal do Comércio (IBGE) do mês de agosto, observou-se que o movimento generalizado de queda no volume das vendas ocorrido (em setembro) em nosso município foi anotado no mês passado (agosto) em nível nacional. Portanto, em Caxias do Sul pode ter ocorrido um movimento retardado de queda no consumo das famílias ou, dito de outra forma, uma contaminação do movimento nacional;
- ✓ Isto fica ainda mais possível quando percebe-se que o mês de agosto apresentou números bastante robustos para as vendas daquela época denotando uma possível

concentração do consumo talvez motivado pelo adiantamento de 50% do 13º salário recebido pelos aposentados e por algumas categorias como os professores;

- ✓ Ainda pode-se dizer que provavelmente pode ter havido um direcionamento deste recurso extra para o consumo e não para saldar dívidas;
- ✓ Por fim, o mês de setembro historicamente é um mês mais fraco, pois está entre meses que possuem datas fortes para o consumo no comércio como o dia dos pais em agosto e o dia das crianças em outubro. Desta série há que se desconsiderar setembro de 2009 e 2010, o primeiro por resultados pífios, e o outro por retomada e aquecimento da economia, decorrentes da crise de 2008.