

Março 2012

Câmara de Dirigentes Lojistas de Caxias do Sul

Presidente:

Paulo Ricardo Magnani

Diretora Executiva:

Sirlei Bertollo

Comissão de Avaliação

Luiz Antonio Kuyava – Diretor do SPC e TI

Julian Bianchini – Diretor de SPC e TI

Valtuir Rizzo – Diretor Financeiro

Maria Carolina Gullo – Assessora de Economia e Estatística

1. <u>Desempenho de Vendas</u>	
1.1. Quadro Comparativo	03
1.2. Gráfico do desempenho em relação ao mesmo mês no ano anterior	04
1.3. Gráfico do desempenho acumulado em relação aos últimos doze meses	04
2. <u>Empregos</u>	
Quadro demonstrativo empregos	05
3. <u>Consultas</u>	
3.1. Tabela consultas	06
3.2. Gráficos consultas balcão do SPC	06
3.3. Gráfico sondagem Balcão	07
4. <u>Registros e Cancelamentos</u>	
4.1. Tabela registros e cancelamentos	07
4.2. Gráficos inclusões e exclusões de débitos e cheques	08 a 11
4.3. Gráficos total CPFs	12
5. <u>Considerações</u>	
5.1. Considerações Gerais	13
5.2. Considerações Finais	14

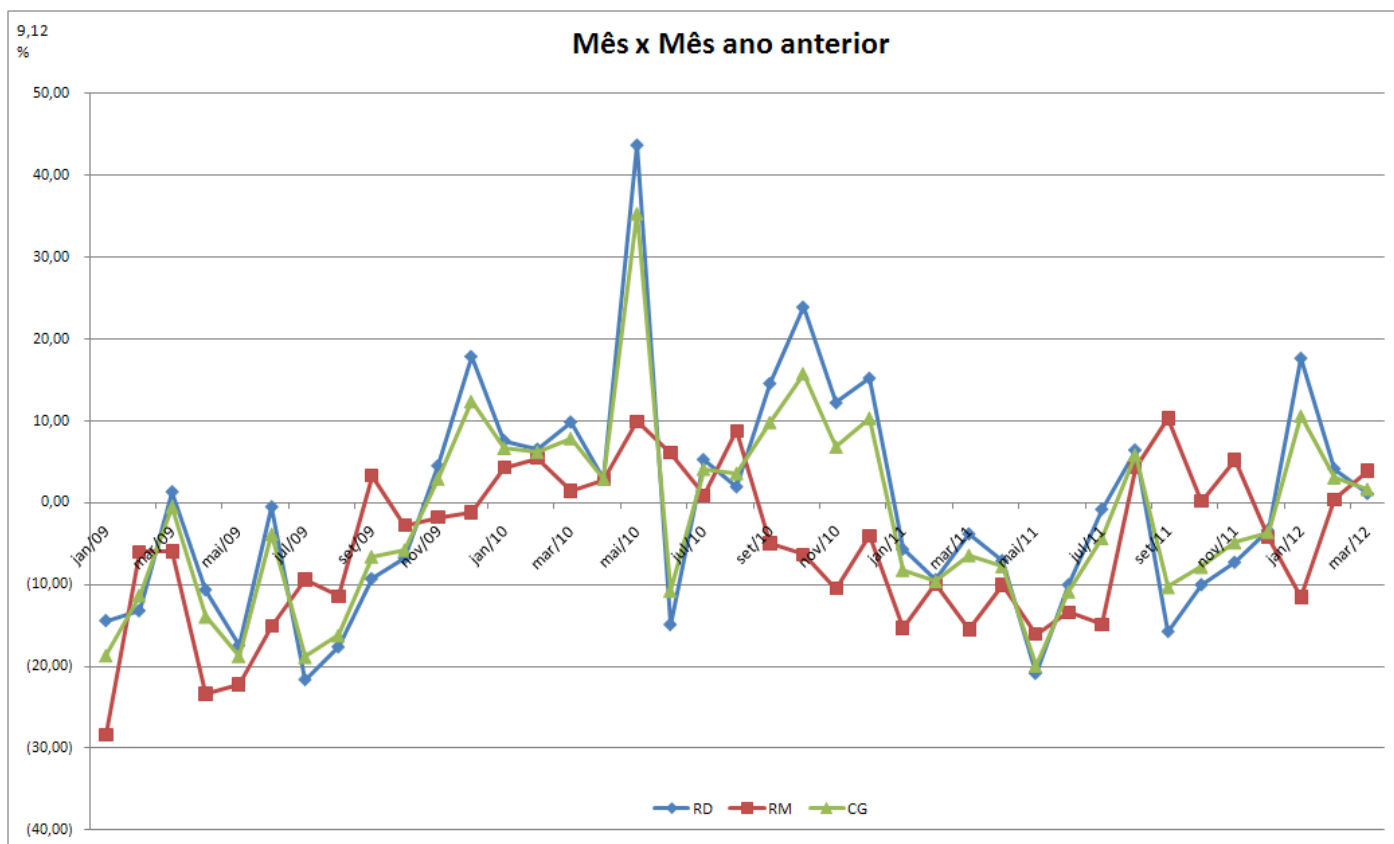
1. Desempenho de Vendas

1.1. Quadro comparativo

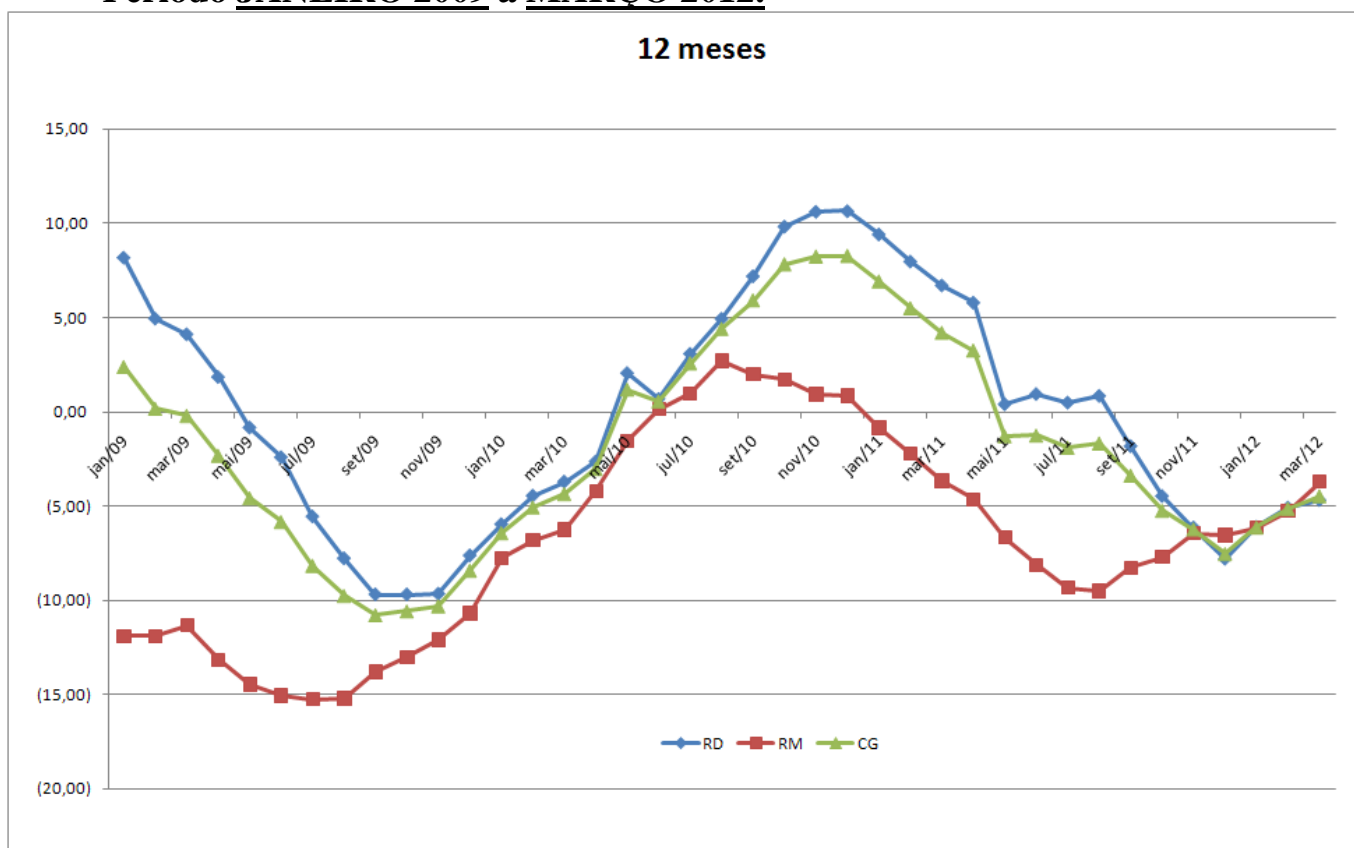
	<i>Sobre FEVEREIRO 2012</i>	<i>Sobre MARÇO 2011</i>	<i>Crescimento Real no ano sob o ano anterior</i>	<i>Crescimento Real Acumulado 12 meses</i>
Ferragens	15,78	(0,27)	(2,30)	(92,25)
Informática e Telefonia	8,29	(32,18)	(25,62)	(64,55)
Automóveis, caminhões e autopeças novos	26,47	(2,37)	4,85	5,71
Óticas, Joalherias e Relojoarias	2,96	32,44	26,26	5,94
Materiais de Construção	46,94	17,49	1,20	(23,39)
Materiais Elétricos	8,91	13,70	12,74	(2,56)
Eletrodomésticos, Móveis e Bazar	14,19	9,30	7,89	(51,33)
Implementos Agrícolas	40,44	16,17	32,64	(25,98)
TOTAL RAMO DURO	24,92	1,13	7,16	(4,68)
Vestuário Calçados e Tecidos	29,39	4,44	(2,61)	(16,18)
Produtos químicos	(3,07)	6,57	(20,71)	(50,82)
Farmácias	11,49	3,89	5,89	(0,50)
Livrarias, papelarias e brinquedos	(61,66)	0,58	0,05	(9,06)
TOTAL RAMO MOLE	(15,27)	3,92	(2,30)	(3,70)
COMÉRCIO GERAL	13,96	1,68	4,91	(4,46)

As vendas do comércio caxiense foram deflacionadas pelo IGP-DI da FGV, que no mês de **MARÇO** foi de **0,56%** e no acumulado dos últimos 12 meses de **3,33%**

1.2. Gráfico do desempenho em relação ao mesmo mês no ano anterior
Período JANEIRO 2009 à MARÇO 2012.



1.3. Gráfico do desempenho acumulado em relação aos últimos doze meses
Período JANEIRO 2009 à MARÇO 2012.



2. Empregos

Quadro demonstrativo empregos

SETOR	MÊS ATUAL	MÊS ANTERIOR	MÊS ANO ANTEIOR	CRESC. REAL SOBRE O MÊS ANTERIOR	CRESC. REAL MÊS ANO ANTERIOR
Ferragens	1	1	1	0,00	0,00
Informática e Telefonia	78	71	78	9,86	0,00
Automóveis, Caminhões e Autopeças	414	401	374	3,24	10,70
Óticas e Joalherias	28	26	24	7,69	16,67
Materiais de Construção	54	54	55	0,00	(1,82)
Materiais Elétricos	81	80	78	1,25	3,85
Eletrodomésticos, Móveis e Bazar	155	156	145	(0,64)	6,90
Implementos Agrícolas	90	67	77	34,33	16,88
R A M O D U R O	811	789	755	2,79	7,42
Vestuário e Calçados	318	317	321	0,32	(0,93)
Produtos Químicos	48	58	48	(17,24)	0,00
Farmácias	453	469	465	(3,41)	(2,58)
Livrarias, Papelarias e Brinquedos	130	139	130	(6,47)	0,00
R A M O M O L E	949	983	964	(3,46)	(1,56)
COMÉRCIO GERAL	1.760	1.772	1.719	(0,68)	2,39

3. Consultas

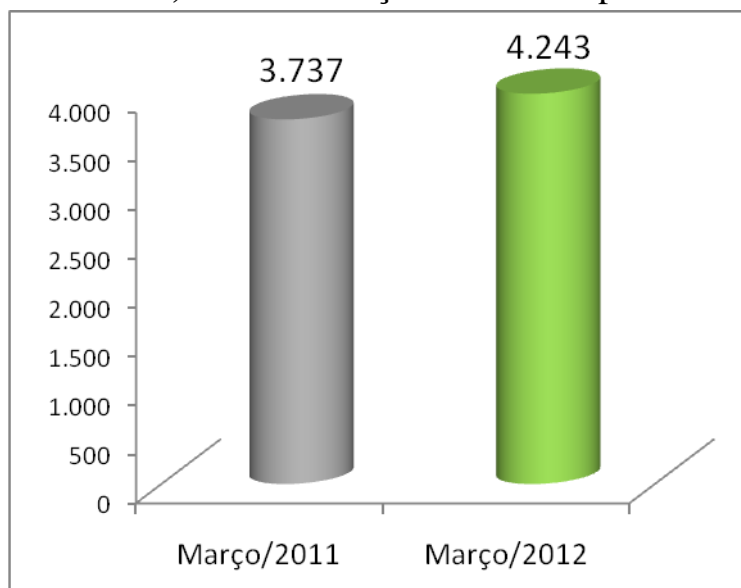
3.1. Tabela consultas

MODALIDADES	MARÇO/2012	FEVEREIRO/2012 (Mês anterior)	MARÇO/2011 (Mês/ano anterior)
SPC	53.003	49.073	54.461
CHEQUE	6.462	5.627	7.082
OUTRAS MODALIDADES	11.941	9.566	10.656
TOTAL	71.406	64.266	72.199

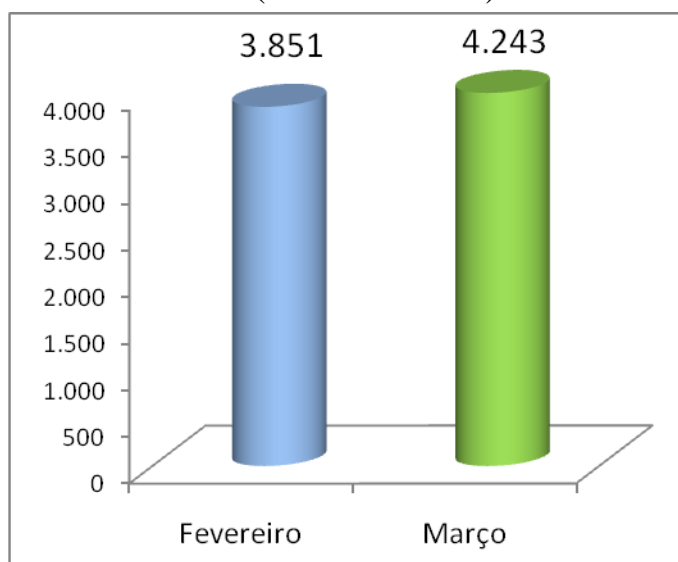
3.2. Gráficos consultas balcão do SPC

São consultas realizadas pelo consumidor junto ao BALCÃO DE ATENDIMENTO, para obter informações sobre o próprio CPF (ou nome).

Aumentaram 13,54% em relação ao mesmo período de 2011.

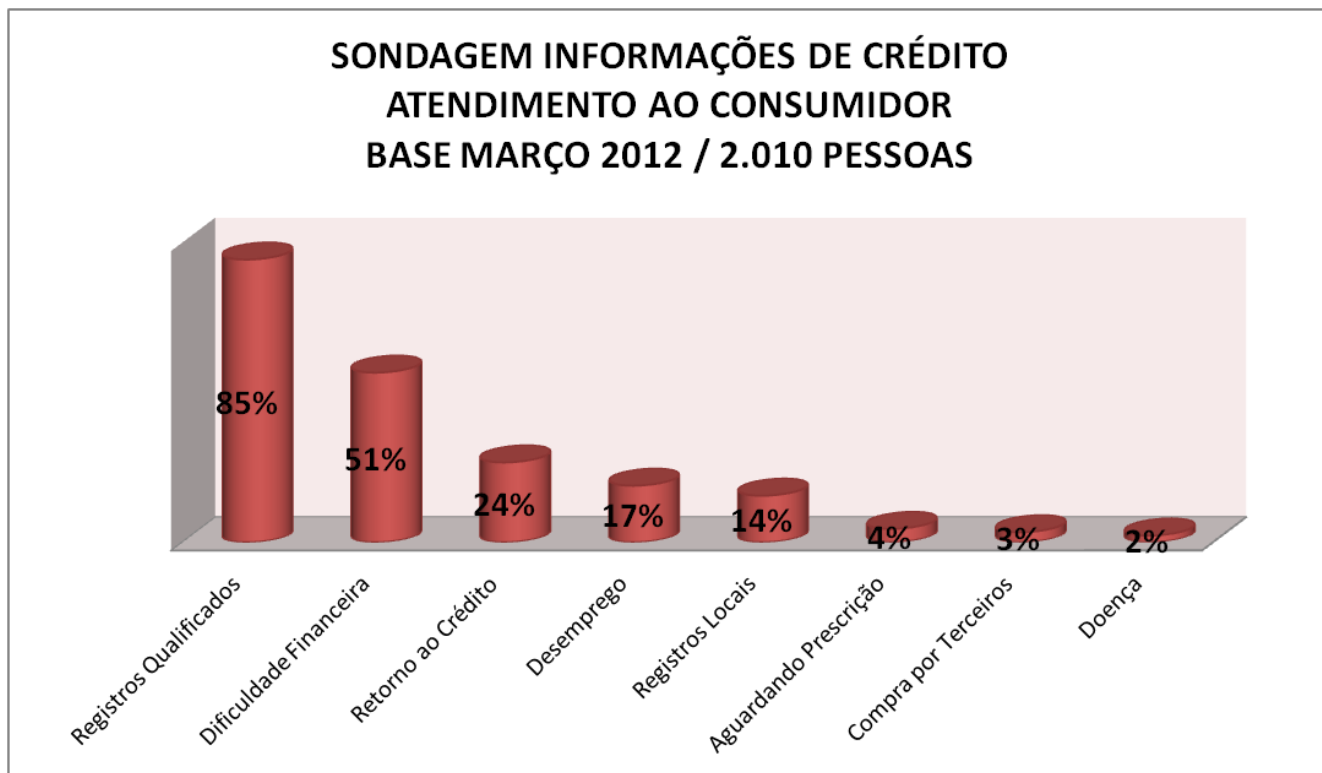


Em relação ao mês anterior (fevereiro/2012): **aumentaram 10,18%**.



3.3. Gráfico sondagem Balcão

Sondagem efetuada no BALCÃO DE ATENDIMENTO, com 2.010 pessoas.



4. Registros e Cancelamentos

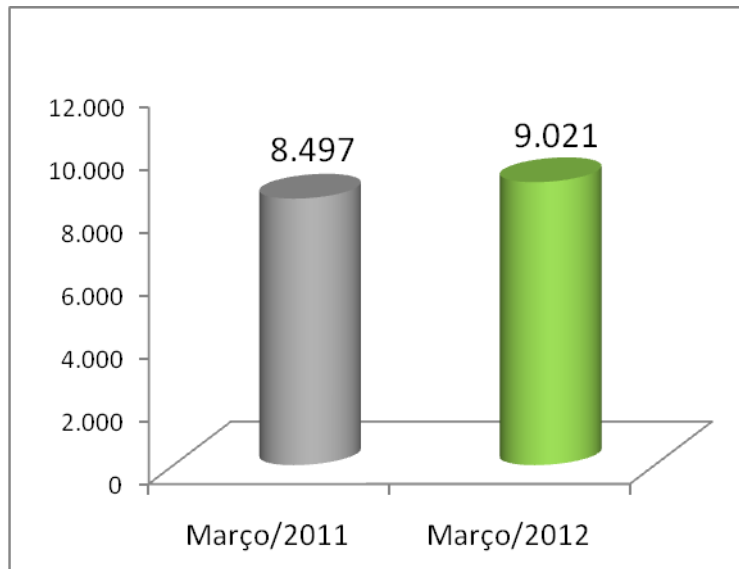
4.1. Tabela registros e cancelamentos

	<u>REGISTROS - VALOR</u>			<u>CANCELAMENTOS - VALOR</u>		Diferença +(-)
Mar/11	Cheque =	771	R\$ 250.121,00	436	R\$ 220.247,00	R\$ 29.874,00
	SPC =	8.497	R\$ 1.676.562,00	4.915	R\$ 920.596,00	R\$ 755.966,00
	Sub-Total 1	9.268	R\$ 1.926.683,00	5.351	R\$ 1.140.843,00	R\$ 785.840,00
Mar/12	Cheque =	446	R\$ 117.253,00	254	R\$ 65.071,00	R\$ 52.182,00
	SPC =	9.021	R\$ 2.417.861,00	5.857	R\$ 1.607.647,00	R\$ 810.214,00
	Sub-Total 2	9.467	R\$ 2.535.114,00	6.111	R\$ 1.672.718,00	R\$ 862.396,00
	Diferença:	199	R\$ 608.431,00	760	R\$ 531.875,00	R\$ 76.557,00

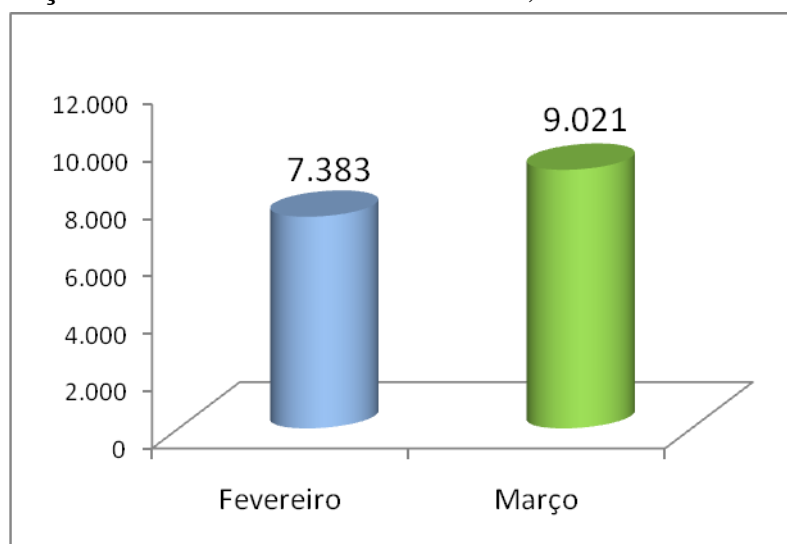
4.2. Gráficos inclusões e exclusões de débitos e cheques

- Inclusões de **débitos** no SPC

Aumentaram 6,17% em relação ao mesmo período do ano anterior.

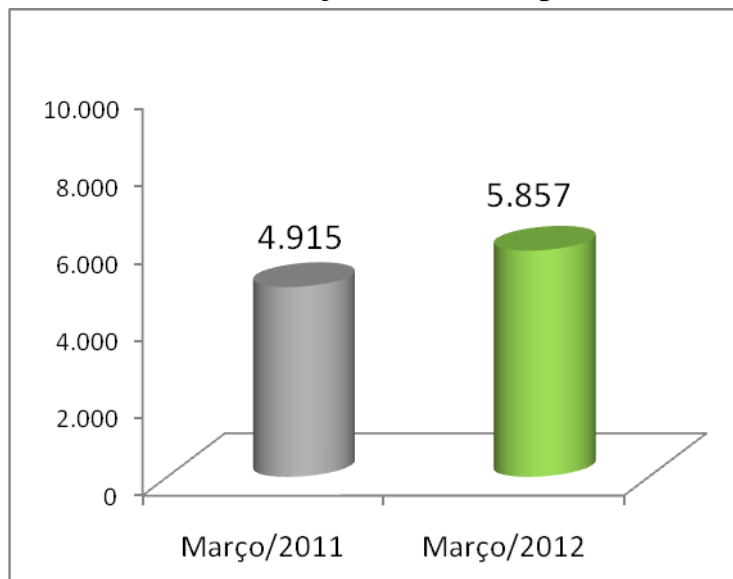


Em relação ao mês de fevereiro de 2012, **aumentaram 22,19%**

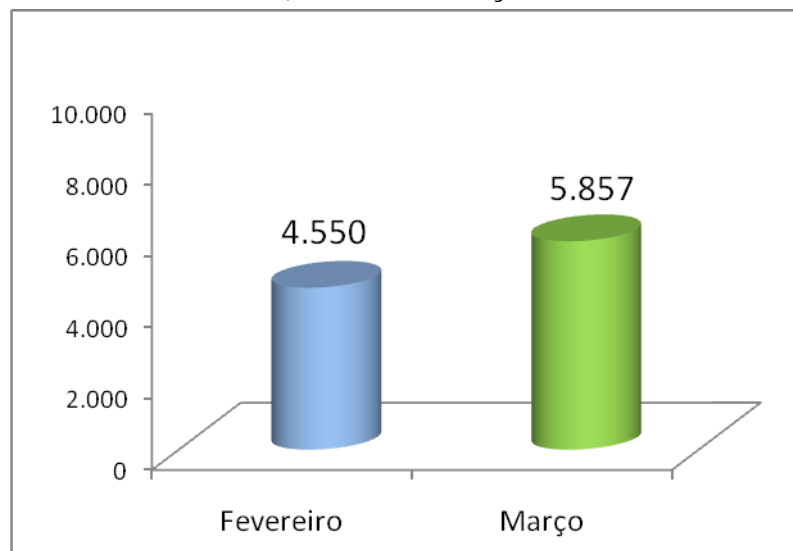


- Exclusões de **débito** do SPC

Aumentaram 19,17% em relação ao mesmo período do ano anterior.

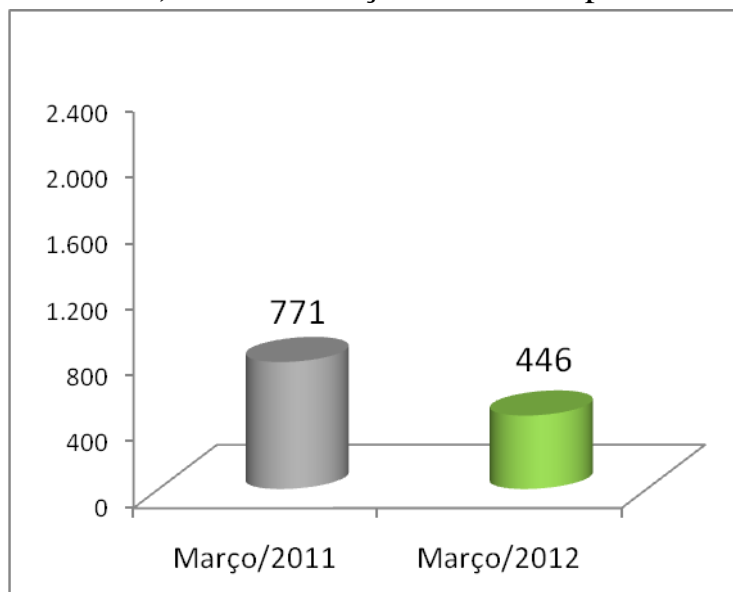


Aumentaram 22,73% em relação ao mês anterior.

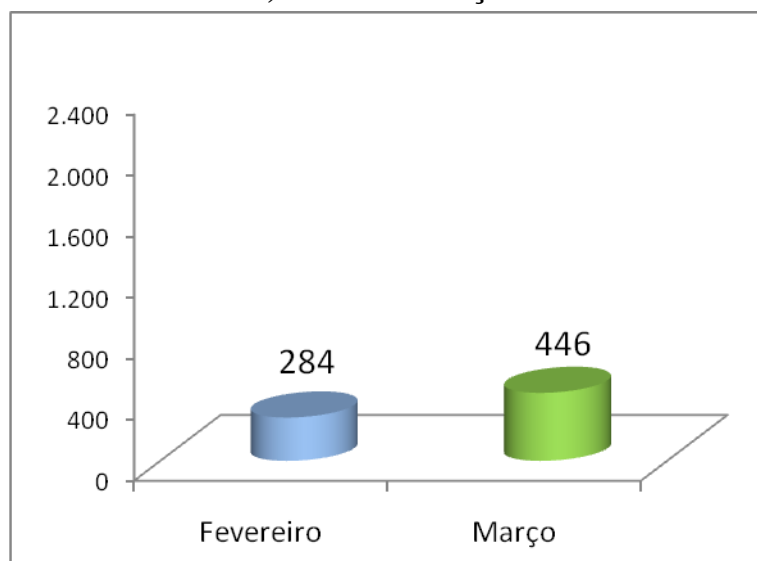


- Inclusões de **cheques** no SPC

Diminuíram 42,15% em relação ao mesmo período de 2011.

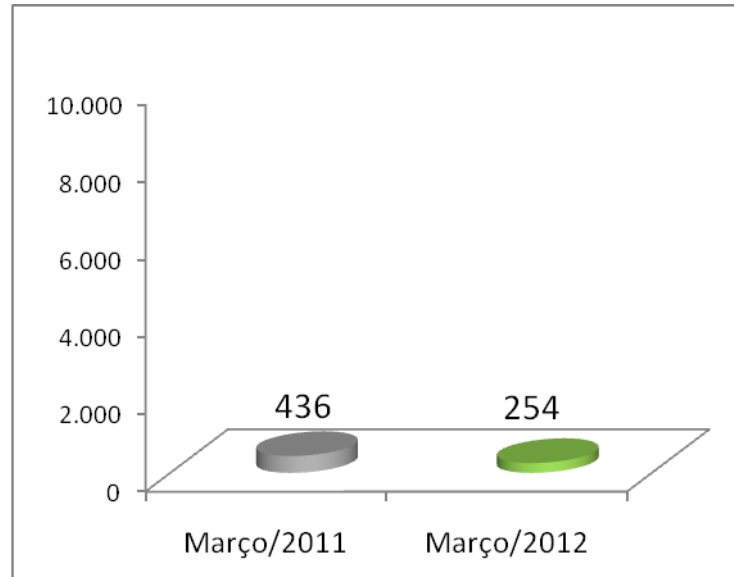


Aumentaram 57,04% em relação ao mês anterior.

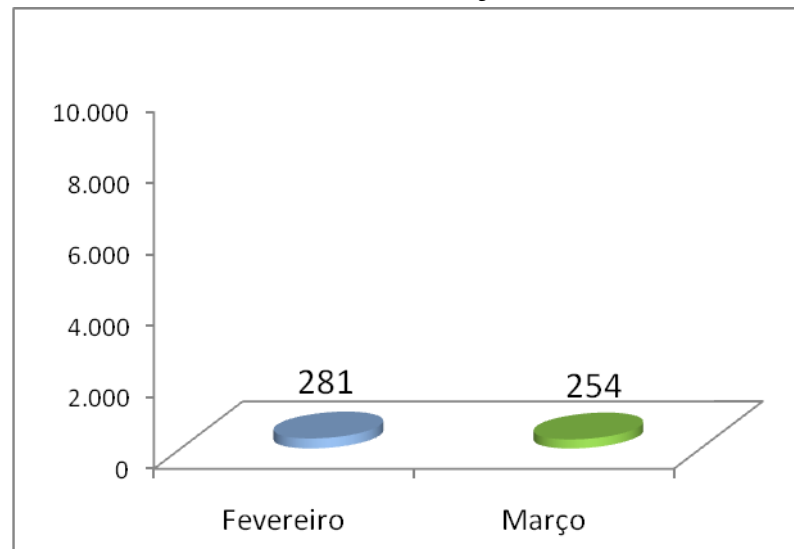


- Exclusões do **Cheque** no SPC

Diminuíram 41,74% em relação ao mesmo período do ano anterior.



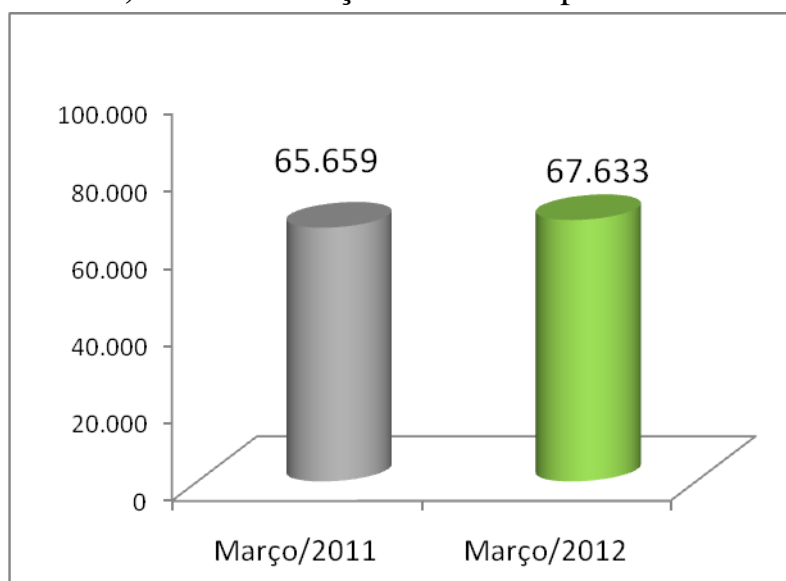
Diminuíram 9,61% em relação ao mês anterior.



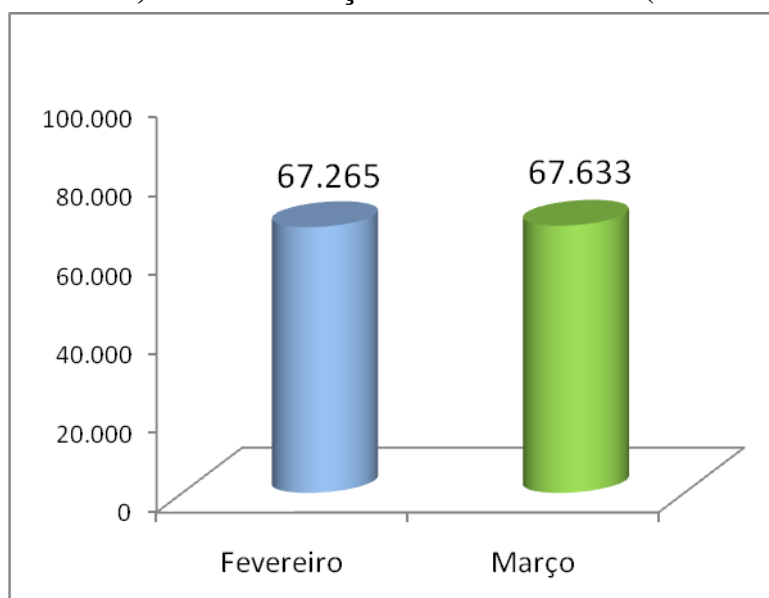
4.3. Gráficos total CPFs

- Inclusões de CPF's no SPC

Aumentaram 3,01 % em relação ao mesmo período do ano passado.



Aumentaram 0,55% em relação ao mês anterior (fevereiro/2012).



Perfil do Devedor Local (dos **67.633** CPF's de março):

33.143 - 49%	mulheres
25.735 - 38,05%	homens
8.756 - 12,95%	não informado

- O volume maior dos devedores contempla a faixa etária de 25 a 40 anos;
- Do total do mês: **31.730 (ou 46,91%)** possuem apenas **1 registro**, **25.218 (ou 37,28%)** têm de **2 a 5 registros** e **10.685 (ou 15,79%)** possuem mais de **5 registros no SPC**.
- Possuímos no banco de dados local o total de **211.947** ocorrências no SPC.

CONSIDERAÇÕES GERAIS

Ao analisar os resultados do comércio no mês de MARÇO de 2012 tem-se as seguintes observações:

a) Em relação ao desempenho de vendas:

- ✚ Evidencia-se uma sensível melhora no desempenho do comércio em março de modo geral;
- ✚ No ramo duro, este incremento foi mais significativo, pois todos os setores apresentaram resultados positivos, destaque para o setor de materiais de construção que voltou a crescer e também para implementos agrícolas, que juntos somam um crescimento de mais de 80% no mês de março, quando comparado com fevereiro de 2012;
- ✚ Quando a comparação é com março de 2011, apesar da maior parte dos setores terem apresentado resultados positivos, três deles, se destacam pelo movimento contrário: “Informática e Telefonia”, “ferragens” e “automóveis, caminhões e autopeças novos”, todos do ramo duro tiveram resultados negativos;
- ✚ No ramo mole, ao comparar com fevereiro, dois setores apresentaram resultados negativos: “produtos químicos” e “livrarias, papelarias e brinquedos”;
- ✚ Mas quando a referência é março do ano passado, todos os setores que compõem o ramo mole apresentaram incremento;
- ✚ Pede-se especial atenção ao gráfico (1.3) que mostra o desempenho do comércio nos últimos doze meses. Nele percebe-se uma curva de tendência positiva, ou seja, uma retomada, ainda que lenta, do comércio, tanto na curva dos setores do ramo duro quanto do ramo mole.

b) Em relação a empregos:

- ✚ Ao comparar os números do emprego de março com o mês de fevereiro tem-se que houve diminuição no número de vagas no comércio em geral, mas um movimento contrário ocorreu no ramo duro que teve incremento;
- ✚ Mas quando a referência é março de 2011, então tem-se crescimento no número de vagas no comércio em geral, embora o ramo mole apresente movimento inverso.
- ✚ Resumidamente, o saldo de vagas foi maior em março de 2012 do que em março de 2011, mas menor em relação a fevereiro de 2012.

c) Em relação à inadimplência:

- ✚ As consultas ao SPC realizadas pelos comerciantes aumentaram em março quando comparado com fevereiro mas foi menor do que março de 2011;
- ✚ Já as consultas realizadas pelos consumidores em relação a sua situação de crédito aumentaram tanto em relação ao mês anterior (fevereiro/12) com em relação a março de 2011;
- ✚ Em relação a novos registros e cancelamentos tem-se um movimento de aumento tanto para um como para outro. Ou seja, aumentou os registros de débitos em março de 2012 em relação à março de 2011, mas os cancelamentos também aumentaram nesse mesmo período e em percentual muito maior do que os registros. Foram 2,15% a mais de registros para 14,20% a mais de cancelamentos.

CONSIDERAÇÕES FINAIS

Pela primeira vez no ano o comércio mostrou resultados positivos, embora o ramo mole ainda tenha fechado março no negativo. No entanto, o gráfico que evidencia o desempenho do comércio nos últimos doze meses indica uma retomada do desempenho no comércio, principalmente no ramo mole que teve seu pico de resultados ruins em setembro de 2011, enquanto o do ramo duro foi em janeiro de 2012. Ainda que a passos curtos e lentos, as curvas mostram a tendência de retomada e pode haver resultados positivos para o ramo mole já no mês de abril.

Os resultados da inadimplência ainda preocupam, mas espera-se que a queda nas taxas de juros dos bancos para as famílias possa auxiliar no processo de redução da inadimplência oferecendo a possibilidade de quitação dos débitos e o retorno ao sistema de crédito. Isto não deve aparecer ainda nos resultados de abril, talvez somente no mês de maio.

Em relação ao emprego, houve um movimento de formalização dos empregos no Brasil nos últimos anos e isso se estendeu a Caxias do Sul. No entanto, no momento tem-se uma certa acomodação entre as admissões e demissões, com ligeiro saldo negativo em alguns setores como o comércio, principalmente pelos momentos de sazonalidade.

Por Maria Carolina R. Gullo

Corecon 5779